



NUMERO SPECIALE - NEWSLETTER DIGITALE

IL PUNTO

Redazione - Direzione Punto d'Incontro  
 Piazza Chiesa 8 Vaprio d'Adda segreteria@puntodincontro.org



"Logo celebrativo del 40° anniversario di Punto d'Incontro - Un progetto sociale in continua evoluzione, simbolo di 40 anni di impegno e crescita verso un futuro sempre più inclusivo e solidale."

INTERVISTA – 40 ANNI DI PUNTO D'INCONTRO

Vittorio Caglio – memoria storica, nonché direttore generale della cooperativa sociale Punto d'Incontro

----- REDAZIONE

Buongiorno e grazie per aver accettato di rilasciare questa intervista in occasione del 40esimo anniversario della Cooperativa Punto d'Incontro. Un traguardo davvero importante. Iniziamo dal principio: cosa ricorda del periodo in cui tutto è cominciato?

Buongiorno e grazie a voi per questa opportunità. Ricordo quel periodo con grande emozione. Ero giovane, inesperto, ma profondamente motivato. Nel 1984, insieme a un gruppo di genitori e con il sostegno della Parrocchia di Groppello d'Adda, abbiamo avviato quello che era un sogno comune: creare un luogo dove le persone con disabilità potessero sentirsi accolte, comprese e valorizzate. Il nostro spazio era modesto, ma l'entusiasmo e la volontà di fare la differenza erano immensi. Non avevamo esperienza, ma sapevamo cosa volevamo: un ambiente basato sull'ascolto, sull'empatia, e sulla condivisione, principi che sono rimasti al centro del nostro lavoro in tutti questi anni"

I 40 anni di storia sono costruiti da tante persone che, con il loro impegno, hanno fatto la differenza. Chi, secondo lei, ha avuto un impatto particolare nella vostra organizzazione durante questo percorso?

“È difficile identificare singoli individui quando ogni persona che ha partecipato al nostro percorso ha dato un contributo

L'empatia è un altro pilastro: ci impegniamo a metterci nei panni degli altri, a sentire con loro, per poter rispondere in maniera autentica alle loro esigenze. La comprensione, intesa come capacità di vedere oltre l'apparenza e di cogliere la complessità di ogni individuo, è essenziale. Infine, la condivisione: crediamo che solo lavorando insieme, in una vera comunità di intenti, si possano ottenere risultati significativi. Questi principi guidano ogni nostra azione e ci permettono di creare un ambiente inclusivo e rispettoso, dove ciascuno possa sentirsi valorizzato e supportato nel proprio percorso di vita.

Quali sono, invece, le soddisfazioni più grandi che avete provato in questi 40 anni?

Le soddisfazioni sono state tantissime, davvero. La più grande, credo, sia stata vedere come il nostro progetto, nato come un piccolo sogno, sia cresciuto fino a diventare una realtà solida, capace di prendersi cura di oltre 300 persone con disabilità e di dare lavoro a 250 professionisti. Ogni volta che vediamo i risultati del nostro lavoro - il sorriso di un giovane che riesce a inserirsi nel mondo del lavoro, la serenità di una famiglia che trova in noi un sostegno, la gratitudine di chi vede riconosciuta la propria dignità

Punto d'Incontro 40  
 Le tappe in immagini

----- REDAZIONE

Affianchiamo all'intervista il racconto in fumetto.



essenziale. Tuttavia, mi sento di menzionare in particolare due figure che hanno avuto un impatto straordinario. La prima è Don Carlo Comotti, parroco di Gropello d'Adda, che nel 1984, mise a disposizione la propria casa come prima sede della cooperativa. Non solo ci offrì un luogo fisico, ma ci accompagnò passo dopo passo nell'avvio di questa avventura, con la sua guida spirituale e il suo sostegno concreto. La seconda figura è il dottor Romeo Della Bella, che come psicologo è stato per noi e per tutta l'area - Adda Martesana - un punto di riferimento fondamentale. Il dottor Della Bella ci ha insegnato un approccio alla disabilità che ancora oggi ispira il nostro lavoro: non vedere la persona disabile come oggetto di concessioni, ma come soggetto di diritti. Diritti fondamentali come quello di scegliere, di realizzarsi nella vita, di vivere in relazione alle proprie capacità e ai propri desideri.

**Le difficoltà che avete incontrato lungo il percorso immagino siano state tante. Quali sono state le principali?**

Le difficoltà sono state numerose, come in ogni grande impresa. All'inizio, la sfida più grande era farci conoscere e guadagnare la fiducia delle famiglie e delle istituzioni. Non avevamo risorse economiche, ma solo il nostro tempo e il nostro impegno. Poi, nel corso degli anni, sono arrivate altre sfide, come l'adattamento alle nuove normative, la gestione di una realtà che cresceva in modo rapido, e la necessità di garantire sempre servizi di alta qualità, nonostante le difficoltà economiche e organizzative. Ma ogni sfida, per quanto dura, è stata anche un'opportunità di crescita. Ci ha costretto a rivedere i nostri metodi, a innovare, e a stringere ancora di più i legami tra noi.

**Il vostro approccio alla disabilità è uno degli elementi che vi distingue. Quali sono, secondo lei, le caratteristiche principali che definiscono il vostro modo di lavorare con le persone con disabilità?**

Il nostro approccio alla disabilità è fondato su alcuni principi cardine che consideriamo imprescindibili. In primo luogo, l'ascolto: è fondamentale per noi comprendere davvero i bisogni, i desideri e le aspirazioni delle persone che seguiamo. Poi c'è l'accettazione, che significa riconoscere ogni persona per ciò che è, senza pregiudizi.

– sappiamo di essere sulla strada giusta. Un'altra grande soddisfazione è stata vedere come la comunità, le famiglie, i volontari, tutti abbiano abbracciato i nostri valori di ascolto, accettazione, empatia e condivisione, facendoli propri.

**Guardando al futuro, quali sono i prossimi obiettivi della Cooperativa Punto d'Incontro?**

Il futuro è pieno di sfide e opportunità. Uno dei nostri obiettivi principali è continuare a innovare e migliorare i servizi che offriamo, in particolare per rispondere ai bisogni sempre più specifici delle persone con disabilità. Un progetto al quale teniamo molto è la realizzazione di Casa Eden, un centro specializzato per l'autismo, in collaborazione con la Fondazione BFZ. Vogliamo che questo sia un luogo d'eccellenza, un punto di riferimento per le famiglie che affrontano questa realtà. Inoltre, continueremo a lavorare per rafforzare la nostra rete, per coinvolgere sempre più persone e per promuovere una cultura dell'inclusione e della solidarietà.

**Per concludere, c'è un messaggio che vorrebbe lanciare a chi vi ha sostenuto in questi 40 anni?**

Sì, certamente. Il mio messaggio è di profonda gratitudine. Se siamo arrivati a questo punto, è grazie al contributo di tantissime persone: i volontari, i lavoratori, le famiglie, le istituzioni, e tutte le persone con disabilità che ci hanno insegnato tanto. Senza il loro supporto, la loro fiducia e la loro dedizione, nulla di tutto questo sarebbe stato possibile. Li ringrazio di cuore e li invito a continuare a camminare al nostro fianco, perché il cammino non è finito. Abbiamo ancora tanto da fare e da costruire insieme.

**Grazie mille per questa intervista e ancora tanti auguri per questo importante anniversario.**

Grazie a voi, è stato un piacere condividere con voi la nostra storia. E auguri anche a tutti noi, per un futuro ancora più luminoso e ricco di soddisfazioni.



10 settembre 2024

## 40 anni per festeggiare la storia di Punto d'Incontro

I partner:



### INCONTRI/EVENTI AL PARCO PER TUTTI

Piazza Chiesa, 8 - Vaprio d'Adda

#### Venerdì 20 settembre Incontro/evento per imprese e associazioni

dalle ore 18, con presenza delle autorità del territorio. A seguire visita al cantiere e apericena benefica a cura della Sociale-Cucina Punto d'Incontro.

#### Sabato 21 settembre 40° Cooperativa Punto d'Incontro

dalle ore 18, grande festa aperta a tutta la popolazione. Ripercorreremo la storia dei nostri 40 anni. A seguire cena sociale e intrattenimento musicale.

#### Domenica 22 settembre Vintage Root

porterà "Teen-Age Ball" dalle ore 11, Festival ricreativo con giochi e musica per bambini, giovani e famiglie



## GLI EVENTI IN PROGRAMMA PER IL NOSTRO 40°

----- REDAZIONE

Tutti gli eventi in programma sono aperti al pubblico, con un invito particolare rivolto a tutta la nostra rete interna: operatori, tecnici, volontari, famiglie, e naturalmente i nostri protagonisti, che sono tutte le persone disabili che frequentano i nostri servizi.

\*Festeggiamo 40 anni di storia della Cooperativa Punto d'Incontro!\*

Dal 20 al 22 settembre, non perdere gli eventi al Parco di Piazza Chiesa, 8 a Vaprio d'Adda: incontri, festa, cena sociale e divertimento per tutte le età. Un'occasione speciale per rivivere i momenti in cui anche tu hai contribuito a farci diventare quello che siamo oggi!

# GLI EVENTI DEL 40°

## Come si svolgeranno e a chi sono rivolti

Punto d'Incontro celebra 40 anni di storia con una serie di eventi al Parco di Vaprio d'Adda. Quest'anno, la Cooperativa Punto d'Incontro festeggia un traguardo importante: 40 anni di attività al servizio della comunità. Per celebrare questa ricorrenza, sono stati organizzati tre giorni di eventi aperti a tutti presso il Parco di Piazza Chiesa, 8 a Vaprio d'Adda. Venerdì 20 settembre avrà luogo un incontro dedicato alle imprese e alle associazioni del territorio, con il focus sul progetto Casa Eden della Fondazione BFZ. A partire dalle ore 18, i partecipanti potranno confrontarsi sul progetto e sulle forme di sostegno possibili, seguito da una visita al cantiere e da un'apericena benefica (organizzata dalla Social-Cucina Punto d'Incontro!).

Il clou dei festeggiamenti sarà sabato 21 settembre, con una grande festa per tutta la popolazione ma in particolare per tutti quanti fanno e hanno fatto parte della nostra storia: Famiglie, ragazzi, operatori, volontari, sostenitori, amici, a partire dalle ore 18.

Questo evento sarà l'occasione per ripercorrere i 40 anni della cooperativa, un momento per rivedere e rivivere i contributi di tutti coloro che hanno fatto parte di questo lungo percorso. La serata proseguirà con una cena sociale e un intrattenimento musicale con il tributo ai Blues Brothers per chiudere in bellezza la giornata. Infine, domenica 22 settembre, il festival "Teen-Age Ball" organizzato da Vintage Root porterà giochi e musica per bambini, giovani e famiglie a partire dalle ore 11. Questo evento sarà un momento di divertimento e condivisione per tutte le età. Non mancate a questi appuntamenti speciali per celebrare insieme il passato, il presente e il futuro della Cooperativa Punto d'Incontro.

### Programma delle Celebrazioni:

Venerdì 20 settembre: Evento speciale dedicato particolarmente a imprese e associazioni, con inizio alle ore 18:00. Siamo onorati di annunciare la presenza di Paolo Berlusconi, che terrà un intervento sulla responsabilità sociale delle aziende e sull'importanza di sostenere progetti come "Casa Eden" della Fondazione BFZ, una nuova iniziativa per il futuro delle persone con disabilità. Seguirà una visita al cantiere e un'apericena benefica.

Sabato 21 settembre: Serata di celebrazione del nostro 40° anniversario, aperta a tutta la popolazione, con inizio alle ore 18:00. Ripercorreremo insieme la nostra storia, seguita da una cena sociale e intrattenimento musicale.

Domenica 22 settembre: Festival "Teen-Age Ball", una giornata di giochi e musica per bambini, giovani e famiglie, a partire dalle ore 11:00.

# Casa Eden, il progetto prende forma

## In breve lo stato dell'arte e le forme di sostegno al progetto



----- REDAZIONE

Venerdì 20 settembre sarà una data importante per Vaprio d'Adda e tutto il territorio Adda Martesana, con un evento dedicato al progetto "Casa Eden", il nuovo centro per l'autismo in costruzione.

A un anno dalla posa della prima pietra, la Fondazione BFZ Onlus presenterà lo stato di avanzamento dei lavori, illustrando i progressi compiuti e le sfide affrontate. L'incontro, che avrà luogo nel parco della sede BFZ, vedrà la partecipazione di rappresentanti istituzionali e figure chiave della fondazione. Sarà un'occasione per visitare il cantiere e contribuire attivamente alla realizzazione del centro, partecipando anche a una raccolta fondi dedicata. Parallelamente a queste iniziative, proseguirà la raccolta fondi per il completamento di Casa Eden, con la possibilità di aderire al progetto "Vuoi essere uno dei 100?", un'iniziativa che permette a privati e aziende di contribuire alla realizzazione di un mosaico commemorativo all'interno della struttura.

Casa Eden rappresenta una speranza concreta per molte famiglie e il segno tangibile di un impegno condiviso per il futuro delle persone con autismo. Un progetto che sta prendendo forma grazie al supporto della comunità e delle istituzioni. Per ulteriori dettagli e per scoprire come contribuire, è possibile visitare il sito della Fondazione BFZ Onlus.

[www.fondazionebfzonlus.org](http://www.fondazionebfzonlus.org)

3

La sig. Vs. è invitata all'incontro-evento

## Casa Eden: nuovo centro per l'autismo

Il progetto prende forma

Piazza Chiesa, 8 - Vaprio d'Adda

**VENERDÌ 20 SETTEMBRE** - ore 18.00

Presentazione del progetto di gestione "Casa Eden" - Lancio del concorso artistico "Dillo con l'arte"  
A seguire visita ai lavori in cantiere e apericena a cura della Social-cucina Punto d'Incontro.

Evento organizzato da  **Fondazione BFZ onlus** 

Per motivi organizzativi si prega di confermare la propria presenza e/o quella di un delegato scrivendo alla segreteria: [marketing@netweek.it](mailto:marketing@netweek.it)

# Anffas e Punto d'Incontro

## Anffas Onlus Adda Martesana: Sostegno e Inclusione

### Anffas Onlus Martesana

Anffas Onlus Martesana si è costituita nel febbraio 2002 quando è seguito nella riforma statutaria di Anffas Nazionale, le tre sezioni locali di Cernusco sul Naviglio, Milano e Adda, oltre da altre iniziative, si sono unite per ottimizzare la performance e raggiungere gli scopi sociali prefissati.

### Progetti e attività

Nessuno escluso - Giornate dello sport integrato: due giornate all'anno di inclusione che prevede il coinvolgimento di attività sportive e momenti culturali con il coinvolgimento di persone con disabilità e non. L'evento si svolge nella città di Gorgonzola, in collaborazione con il Comune e le associazioni locali.

Una comunità il progetto di coltivazione di fiori e ortaggi, in otto comuni del distretto sono in due anni coinvolti da Anffas Onlus, sempre con finalità inclusive, a volte da persone con disabilità in compagnia di persone non disabili. Il progetto non prevede solo la coltivazione, ma anche momenti ricreativi, di incontri e di scambi con tutte le realtà del territorio.

Show Down: ideato per le persone non vedenti, lo Show Down è uno sport basato al gioco (ping pong) che in questi ultimi anni è praticato, con grande successo, anche da persone non vedenti e non. Il tavolo per lo Show Down è collocato con ACS (Associazione Sordelli e Cernusco S/N).

Giornate itineranti per la promozione delle linee guida di Anffas e per la sensibilizzazione all'inclusione sociale. Possibilità di convegni, eventi culturali e di formazione mirati all'inclusione e all'autodeterminazione delle persone con disabilità vengono avviati in partnership con Parco d'Incontro e Fondazione RSC.

### Servizi

SAP Martesana: servizio di accoglienza e informazione, rivolto a tutte le persone che necessitano di assistenza nei primi 90 giorni dalla diagnosi. Il servizio è offerto in collaborazione con la Cooperativa Punto d'Incontro e con il supporto del volontariato. Il servizio è attivo presso la sede di Cernusco S/N e di Vaprio d'Adda (tel. 02 92112220 - 02 92112200).

UNIFA: servizio agli enti genitori che sono affetti da disabilità. UNIFA è un servizio di consulenza e supporto che offre ai genitori informazioni, orientamento e sostegno. UNIFA è un servizio di consulenza e supporto che offre ai genitori informazioni, orientamento e sostegno.

### Anffas Onlus

Anffas Onlus (Associazione Nazionale Famiglie di Persone con Disabilità Intellettive e/o Relazionali) è una associazione di genitori, familiari ed amici di persone con disabilità che opera dal 1958. Oggi è presente sull'intero territorio nazionale, con 165 associazioni locali e 63 enti aderenti.

### Finalità

Anffas è impegnata da oltre 60 anni per garantire alle persone con disabilità intellettuale e disturbi del neurosviluppo le migliori condizioni di vita possibile. Avere una buona qualità di vita significa anche avere speranza di cura, di una vita lunga ed in buona salute.

### Attività genitori

Idee, iniziative, i soci Anffas si suddividono in due gruppi che si incontrano periodicamente. Il gruppo "servizi genitori", che comprende le famiglie delle quali il presente un ragazzo con disabilità, e il gruppo "servizi adulti". Tale suddivisione si rende necessaria in relazione ai diversi bisogni delle due fasce di età.

Il gruppo dei servizi genitori tratta quattro tematiche relative alla scuola, al tempo libero, ai servizi sociali, alla normale vita e partecipazione di tutti.

Allo stesso modo, il secondo gruppo si occupa di tutto ciò che riguarda i figli adulti: centri diurni e residenziali, vacanze estive, "il dopo di noi", normativa riguardante l'età adulta.

I due gruppi sono in costante contatto poiché diversi bisogni convergono.

### Rapporti organi Anffas

Anffas Onlus Martesana opera a stretto contatto con gli organi sociali di Anffas Nazionale e Anffas Lombardia partecipando alle assemblee e condividendo le politiche con i loro dirigenti. È anche in collaborazione con Centro Italia per i diritti delle persone con disabilità.

### Territorio di competenza



### Rapporti con enti

Molto produttivi, al fine di far conoscere gli interventi e complessi bisogni delle famiglie con persone con disabilità e favorire adeguatamente l'inclusione sociale, sono i rapporti e le collaborazioni con le istituzioni, con gli enti locali e con le associazioni del territorio.

### Formazione, informazione, promozione

Al fine di approfondire e aggiornare le conoscenze nell'ambito della disabilità, Anffas Martesana organizza attività di partecipazione a corsi e convegni su varie tematiche. Anffas Martesana, mediante i mezzi di comunicazione a disposizione, informa costantemente i soci di tutto quanto avviene sul territorio della Martesana in tema di disabilità.

### Come aiutarci

RCC Milano - Banca Ceresario - nel Naviglio  
IBAN: IT 15 02857 33887 00000315051

311000  
C.F.: 9150089195

### Le persone al centro ...



Anffas Onlus Martesana, costituita nel 2002, è una delle realtà territoriali di Anffas Nazionale, che opera in Italia dal 1958 a sostegno delle persone con disabilità intellettiva e disturbi del neurosviluppo. Questa associazione riunisce genitori, familiari e amici di persone con disabilità, con l'obiettivo di garantire una qualità di vita migliore e inclusiva per tutti coloro che ne fanno parte. Con oltre 165 associazioni locali e 63 enti aderenti, Anffas è una presenza consolidata sul territorio italiano, impegnata da oltre 60 anni nella tutela dei diritti delle persone con disabilità.

Anffas Martesana, in particolare, si distingue per il suo approccio integrato, che prevede una stretta collaborazione con gli organi sociali di Anffas Lombardia e Anffas Nazionale, oltre che con enti locali, associazioni territoriali e istituzioni come Ledha. Questo network è essenziale per promuovere l'inclusione sociale e far conoscere le necessità delle famiglie con persone con disabilità.

Tra le attività di rilievo, Anffas Martesana organizza giornate dedicate allo sport integrato, progetti di orticoltura inclusiva, e Show Down, uno sport appositamente pensato per persone non vedenti. Inoltre, promuove convegni e attività di formazione per sensibilizzare la comunità e favorire l'autodeterminazione delle persone con disabilità.

Un ruolo cruciale nella missione di Anffas è svolto dalla Cooperativa Sociale Punto d'Incontro, con cui collabora strettamente. Questa partnership è fondamentale per la promozione di una rete di supporto che miri a migliorare la qualità della vita delle persone con disabilità, favorendo la loro inclusione nella società attraverso progetti condivisi e attività congiunte. Il rapporto con Punto d'Incontro rappresenta un pilastro su cui Anffas Martesana basa il suo impegno quotidiano, contribuendo a costruire una comunità più accogliente e inclusiva.



**Hai bisogno di informazioni? Scopri lo sportello SAI!**

Sportello SAI - Accoglienza e Informazione di Anffas: Il logo rappresenta lo Sportello SAI di Anffas, un servizio dedicato all'accoglienza e alla fornitura di informazioni utili per le persone con disabilità e le loro famiglie. L'immagine raffigura una casa aperta, simbolo di inclusione e supporto, con un cuore all'interno, a testimoniare l'attenzione e la cura che Anffas dedica a chi ne ha bisogno.

----- REDAZIONE

.Per l'area Adda Martesana, lo sportello è attivo anche presso la sede di Piazza Chiesa 8 Vaprio d'Adda  
Tel 0363 361966

### Sportello Accoglienza e Informazione - S.A.I.

#### Da Anffas.Net

Lo «Sportello Accoglienza e Informazione», nella sua nuova denominazione, è fondamentalmente un SERVIZIO - svolto a titolo gratuito - a disposizione di tutti i cittadini, con e senza disabilità, indipendentemente che siano o meno associati Anffas

È un luogo di ascolto, ACCOGLIENZA, assistenza, supporto e INFORMAZIONE per le persone con disabilità ma soprattutto per i loro genitori, familiari, operatori ed organizzazioni di riferimento nonché Enti pubblici locali.

Il SAI, come qualunque attività associativa, deve fare riferimento ai paradigmi sanciti dalla Convenzione Onu sui diritti delle persone con disabilità (CRPD) ed essere improntato all'accessibilità, alla partecipazione, alla tutela della dignità e dei diritti umani, al contrasto ad ogni forma di discriminazione, pregiudizio ed esclusione, alla valorizzazione della disabilità come parte della diversità umana.

Sportello S.A.I.  
**ANFFAS ONLUS MARTESANA**

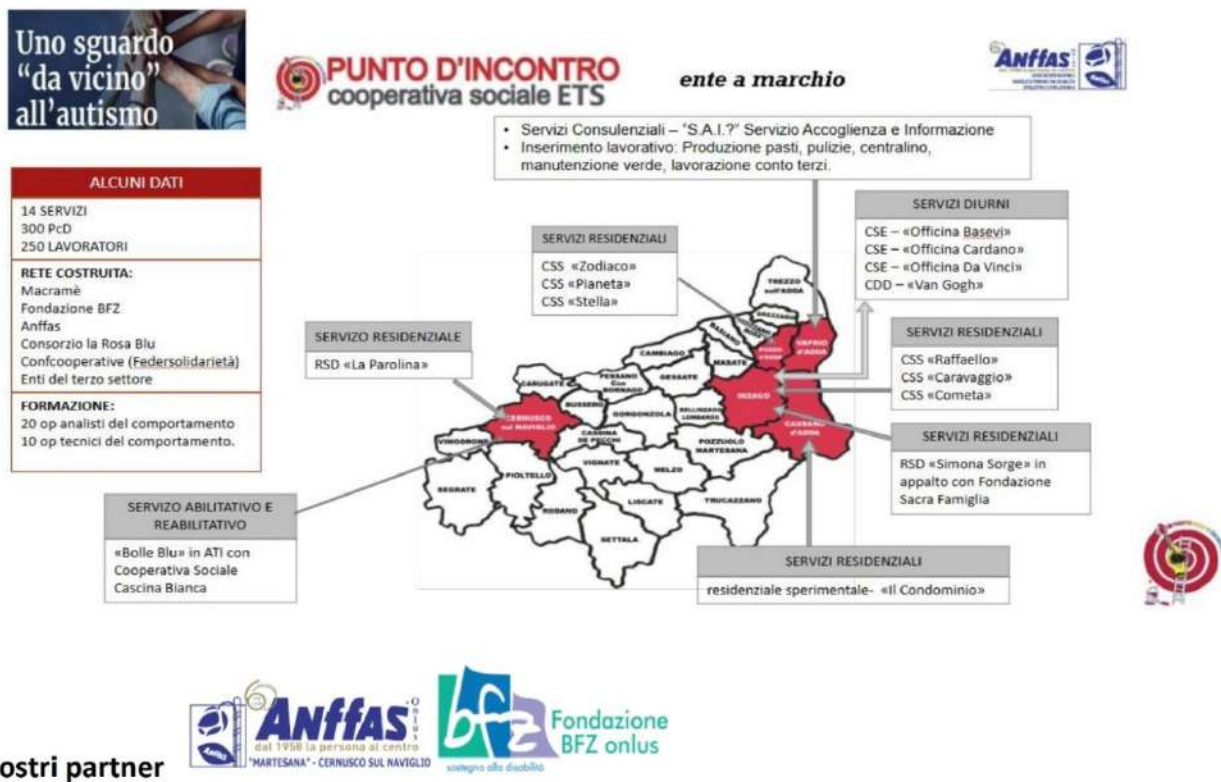


Sede: RSD LA PAROLINA  
Indirizzo Strutturale: VIA BOCCACCIO 18 - 20083 CERNUSCO SUL NAVIGLIO (MI) LOMBARDIA  
Referente Strutturale: PUNTO D'INCONTRO - SOCIETÀ COOPERATIVA SOCIALE

Referente Servizio: MIRKO BRULO  
Email: INFO@ANFFASMARTESANA.ORG  
Email 2:  
Telefono: 02/9294300  
Fax: 02/9211220  
Skype:  
Ore di Attività/Servizio: DA LUN. A VEN. ORE 09.00 - 12.00



**Oggi Punto d'Incontro è una realtà sempre più completa, una vera e propria rete di servizi e settori che affronta con qualità e adeguata attenzione sociale i problemi delle persone disabili.**



La mappa dei servizi offerti da Punto d'Incontro ETS, una rete capillare di supporto per le persone con disabilità, che include strutture residenziali, diurne e abilitativo-riabilitative, distribuite nel territorio e gestite con la collaborazione di partner qualificati.

## Punto d'Incontro ETS: Una Rete di Servizi per il Benessere delle Persone con Disabilità

### Una Cooperativa Sociale che Garantisce Supporto Completo e Qualificato attraverso Collaborazioni e Formazione Specializzata

----- REDAZIONE

Oggi, la cooperativa sociale Punto d'Incontro ETS rappresenta una realtà sempre più articolata e completa, con una rete di servizi che affronta con competenza e dedizione le esigenze sociali e i problemi delle persone con disabilità. Con 16 servizi attivi, 300 persone con disabilità (PcD) coinvolte e 250 lavoratori, la cooperativa si distingue per l'attenzione e la qualità delle prestazioni offerte. La rete di collaborazioni è ampia e comprende partner come Macramè, Fondazione BFZ, Anffas e il Consorzio La Rosa Blu, tra altri enti del terzo settore. Punto d'Incontro offre formazione specifica con 20 operatori dedicati all'analisi del comportamento e 10 tecnici del comportamento, garantendo un supporto qualificato e specializzato. Tra i servizi offerti, si annoverano diverse tipologie di strutture, sia residenziali sia diurne, distribuite strategicamente nel territorio per rispondere al meglio alle necessità degli utenti. La cooperativa gestisce, inoltre, servizi abilitativi e riabilitativi in collaborazione con altre realtà sociali, confermando il proprio impegno verso una presa in carico globale e continuativa delle persone con disabilità. Questa rete integrata di servizi e la collaborazione con partner qualificati permettono a Punto d'Incontro di offrire un supporto a 360 gradi, favorendo l'inclusione e il benessere delle persone più fragili all'interno della comunità.

Il nuovo sito web



[www.puntodincontro.org](http://www.puntodincontro.org)

Siamo lieti di annunciare il lancio del nostro nuovo sito web! Progettato per offrire un'esperienza utente migliorata, il sito rappresenta una vetrina completa dei nostri servizi e iniziative a supporto delle persone con disabilità. Qui potrete trovare informazioni dettagliate sui nostri progetti, accedere a risorse utili e rimanere aggiornati su tutte le novità. Visitateci online per scoprire come la cooperativa sociale Punto d'Incontro ETS continua a crescere e a fare la differenza nella comunità.

**VAPRIO D'ADDA** Da venerdì 20 a domenica 22 settembre: tre iniziative da non perdere dedicate a queste realtà

**In arrivo tre giornate per BFZ, Punto d'Incontro e Anffas Martesana**

**COME AIUTARE LA FONDAZIONE BFZ ONLUS? Ecco l'IBAN da utilizzare per compiere l'atto benefico: IT390301105320000003643367**

**VAPRIO D'ADDA** (del Dipartimento di Economia e Ingegneria Industriale) in un anno a Vaprio d'Adda c'è un grande evento di promozione sul territorio: il progetto della **Fondazione BFZ Cooperativa Sociale Punto d'Incontro** e **Anffas Martesana**. Le iniziative sono state avviate il 20 settembre, al momento di essere strettamente legate fra di loro. Tutte le organizzazioni nel corso della sede di BFZ in piazza Chiesa 9. È così il programma.

**Venerdì 20 settembre**  
A partire dalle ore 18 si svolge l'incontro **Casa Eden nuovo centro per l'autismo - il progetto prende forma**. Si tratta di un'attività molto importante, realizzata anche con il supporto del **Gruppo Network**, distrettuale e distrettuale, un anno dalla posa della prima pietra, partecipando direttamente alle istituzioni regionali, provinciali e comunali, e in sostegno del corso della scuola dell'infanzia in sede di avvio del progetto di Casa Eden. Il nuovo edificio è guidato da Vittorio Capiglio, presidente della Fondazione.

**Sabato 21 settembre**  
Il secondo appuntamento riguarda il centro diurno e residenziale di Casa Eden. Il nuovo edificio è guidato da Vittorio Capiglio, presidente della Fondazione. Non mancherà la presenza di Vittorio Capiglio e Franco Barozzi, presidente della Fondazione.

**Domenica 22 settembre**  
La terza e ultima giornata prenderà il via alle 9, sempre nel luogo **Vintage** (piazza Chiesa 9). Ovvero una sorta di festa festiva e gioco di intrattenimento.

**Metropoli**

**Cassano d'Adda**

**Punto d'Incontro e i primi 40 anni**

**La visita al cantiere di Vaprio** sarà una delle tappe importanti del percorso di chiusura della celebrazione per i 40 anni della coop. Punto d'Incontro, da quando nacque il centro diurno e residenziale per disabili e familiari dell'Adda Martesana. Il 20 la visita a Casa Eden, il 21 un momento importante: il 22 una grande festa «con tutti i nostri ragazzi». Vittorio Capiglio (nella foto) ha una grande esperienza e a promozione della nascita della coop. A tutt'oggi ne è ancora molto orgoglioso.

**«Ricordo quel momento**, mi sento giovane, impetuoso, ma profondamente maturo. L'idea prese corpo in quella borzone con Anffas e con il sostegno della Parrocchia di Giussano. Il ricordo è un sogno comune, un luogo dove le persone con disabilità possono sentirsi a casa, comprese e valorizzate. Il nostro spazio era modesto, ma l'entusiasmo e la volontà di fare la differenza erano immensi».

Quarant'anni di lavoro e dedizione, ma non senza difficoltà. All'inizio, la sfida maggiore fu la carenza di personale e la mancanza della fiducia delle famiglie e delle istituzioni. Per l'adattamento e la gestione, la presenza di un gruppo di persone con esperienza e competenza è stata una grande risorsa. E, come ha sottolineato, la presenza di un gruppo di persone con esperienza e competenza è stata una grande risorsa. E, come ha sottolineato, la presenza di un gruppo di persone con esperienza e competenza è stata una grande risorsa.

**Mancano i medici di base**

**Pero offre gli ambulatori**

**FERO**  
costretti a recarsi in altri Comuni o negli ambulatori temporanei dell'Asst. Rhodiana. Iniziativa: l'attuale distribuzione dei medici sul territorio del territorio non risponde alle esigenze dei cittadini. Over 65, che il Fero rappresenta circa il 20% della popolazione, e le persone con fragilità, due categorie spesso da difficoltà di spostamento e da un maggiore bisogno di diagnosi. «Non fanno sapere da Comune», ha scritto il medico di base, «che ha pubblicato un avviso pubblico per la nomina di un medico di base che si trovava nel centro di Pero e a manifestare il loro interesse a esercitare la professione di un medico di base di un gruppo di medici di base generali, con un'assistenza di interesse diverso essere in...

**Sos cure a Garbagnate**

**le ricette arrivano via mail**

**GARBAGNATE MILANESE**  
Dopo l'apertura di due ambulatori medici temporanei per i cittadini che sono rimasti senza medico di base, l'Asst. Rhodiana attiva un nuovo servizio per far fronte alle numerose richieste di prescrizione di farmaci. Il servizio è attivo dal 15 settembre e si rivolge ai due ambulatori uno al Pol. di Bollate e l'altro all'ospedale di Via Cassinetta. L'obiettivo è migliorare la gestione delle richieste e dare risposte in tempi brevi. I cittadini potranno fare richiesta delle prescrizioni di farmaci inviando via mail le ricette, con la cognome, codice fiscale, nome...

**INZAGO** (del Venerdì 2 aprile)

**In arrivo il convegno «Uno sguardo da vicino» all'autismo**

**INZAGO** (del Venerdì 2 aprile) il convegno **«Uno sguardo da vicino» all'autismo** è organizzato da Punto d'Incontro, Fondazione BFZ e Anffas Martesana. L'appuntamento è per venerdì 12 aprile, organizzato da Punto d'Incontro, Fondazione BFZ e Anffas Martesana. L'appuntamento è per venerdì 12 aprile, organizzato da Punto d'Incontro, Fondazione BFZ e Anffas Martesana. L'appuntamento è per venerdì 12 aprile, organizzato da Punto d'Incontro, Fondazione BFZ e Anffas Martesana.

**ANFFAS** (del Venerdì 2 aprile)

**IL CONVEGNO Venerdì 12 aprile: tocca a «Uno sguardo da vicino all'autismo»**

**ANFFAS** (del Venerdì 2 aprile) il convegno **«Uno sguardo da vicino all'autismo»** è organizzato da Punto d'Incontro, Fondazione BFZ e Anffas Martesana. L'appuntamento è per venerdì 12 aprile, organizzato da Punto d'Incontro, Fondazione BFZ e Anffas Martesana. L'appuntamento è per venerdì 12 aprile, organizzato da Punto d'Incontro, Fondazione BFZ e Anffas Martesana.